



Betriebs- und Organisationskonzept

KiTa Tazli GmbH

Inhaltsverzeichnis

1	Einleitung	2
2	Leitsätze	2
2.1	Ziele / Grundsätze	2
3	Institution	2
3.1	Sinn und Zweck.....	2
3.2	Betriebsbewilligungen.....	2
3.3	Die Trägerschaft und Kitaleitung.....	2
3.4	Personal.....	3
3.5	Räumlichkeiten.....	3
3.6	Öffnungszeiten	4
4	KiTa Alltag	4
4.1	Tagesablauf	5
4.2	Ernährung.....	5
4.3	Kindergruppe.....	5
5	Aufnahmebedingungen	6
6	Eingewöhnung	6
7	Kleidung und eigene Spielsachen	6
8	Krankheit und Unfall	6
9	Absenzen	7
10	Elternarbeit	7
11	Vertragliche Regelungen	7
11.1	Tarife	7
11.2	Zahlungsregelung	8
11.3	Betreuungsvertrag.....	9
11.4	Impfen	9
11.5	Versicherung	9
11.6	Kündigung.....	9
12	Hygiene / Sicherheit	9
13	Schweigepflicht	9

1 Einleitung

Das vorliegende Betriebskonzept gibt umfassend Auskunft über die KiTa Tazli. Es orientiert Eltern, die ihr Kind in die KiTa bringen möchten über Grundsätze und weiteren Punkte wie Tagesablauf, Personal oder Tarife.

2 Leitsätze

- Wir pflegen einen respektvollen Umgang miteinander.
- Wir verwenden positive Formulierungen, bestärken die Kinder in ihrem Selbstwert und achten auf eine gewaltfreie Kommunikation.
- Wir arbeiten prozessorientiert, nicht produktorientiert.
- Wir orientieren uns an den Bedürfnissen der Kinder.
- Wir ermöglichen den Kindern die Erfahrung in der Natur.
- Wir arbeiten mit Ansätzen der Emmi Pikler und Maria Montessori Pädagogik.

2.1 Ziele / Grundsätze

Die KiTa hat zum Ziel, den Kindern einen Rahmen zu bieten, in dem sie sich ihren Bedürfnissen entsprechend entfalten und entwickeln können. Die Arbeit der Betreuungspersonen basiert auf den pädagogischen Leitsätzen, welche im pädagogischen Konzept KiTa Tazli konkretisiert sind.

Die Kita ist konfessionsneutral.

3 Institution

3.1 Sinn und Zweck

In der KiTa Tazli werden maximal 18 Kinder ab 3 Monaten bis zum Schuleintritt betreut. Wir bieten den Eltern die Möglichkeit, ihre Erwerbstätigkeit auszuüben. Während dieser Zeit werden die Kinder professionell durch uns betreut und aktiv in ihrer Entwicklung unterstützt.

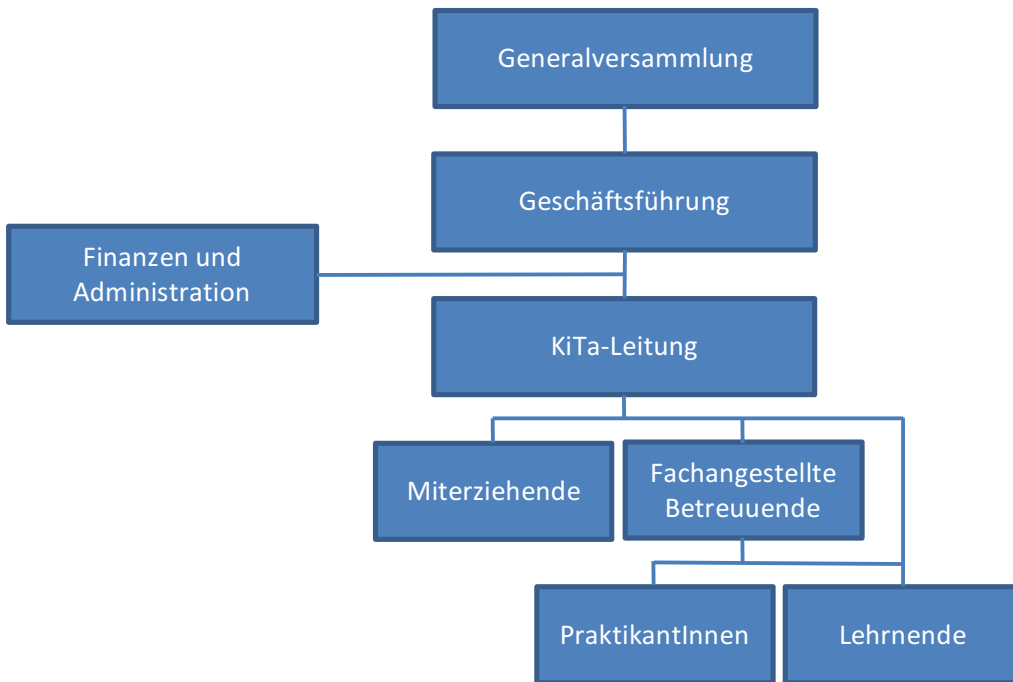
Diese ausserfamiliäre Tagesbetreuung steht allen Kindern offen, unabhängig vom Grund, weshalb die Eltern ihr Kind in die KiTa bringen wollen.

3.2 Betriebsbewilligungen

Die KiTa Tazli verfügt über eine kantonale Betriebsbewilligung. Die Oberaufsicht hat das Jugendamt des Kantons Bern.

3.3 Die Trägerschaft und Kitaleitung

Träger der KiTa ist die KiTa Tazli GmbH. Oberstes Organ ist die Generalversammlung, welche aus 4 Mitgliedern besteht. Die Geschäftsführung ist für die strategische Leitung zuständig sind. Die KiTa wird von einer KiTa-Leitung geführt, welche für die pädagogische Leitung zuständig ist.



3.4 Personal

In der KiTa Tazli arbeiten qualifizierte Fachpersonen. Die Lohn- und Anstellungsbedingungen entsprechen den kantonalen Vorgaben und Empfehlungen des Verbandes kibesuisse. Das Team stellt sich bei Vollausslastung wie folgt zusammen:

- 1 KiTa-Leitung (20% Leitung, 80% FaBK)
- 1 FaBK 100% (Stellvertretung der KiTa-Leitung)
- 1 FaBK 40%
- 2 MiterzieherIn je 40- 50%
- 2 FaBK in Ausbildung
- 1 PraktikantIn

Die Leitung der KiTa führt und unterstützt die Mitarbeitenden in ihrer pädagogischen Arbeit. Das Team entwickelt sich mit Weiterbildungen und Schulungen weiter. In regelmässigen Teamsitzungen wird die Arbeit in der KiTa reflektiert und es werden neue Ziele gesetzt. Das Personal untersteht der beruflichen Schweigepflicht, welche auch nach der Beendigung des Arbeitsverhältnisses gilt.

3.5 Räumlichkeiten

Die KiTa befindet sich in einer Gewerbeliegenschaft mit Garten in einem verkehrsrhigen Gebiet, direkt beim Wald. Die Natur rund um die KiTa lädt zum Entdecken und Spielen ein.

Die Räumlichkeiten auf einer Etage bieten insgesamt ein Garderobebereich, ein grosser Spielraum mit Funktionsecken, ein Schlafraum / Bewegungsraum, ein Bastelraum, ein Büro, eine Küche mit einem grossen Waschtisch in Kinderhöhe und zwei WC's, eines für Kinder und eines für Erwachsene (gemäss den kantonalen Vorgaben). Die Räume der KiTa Tazli sind strukturiert aufgeteilt. Den Kindern wird eine vorbereitete und anregende Umgebung angeboten. Die KiTa ist zudem im Besitz eines Garten, welcher so ausgestattet ist,

damit er die Bewegungs- und Sinneserfahrungen unterstützt. In der Nähe der KiTa wird ein Waldplatz eingerichtet.

Die Räume sind familiär und kinderfreundlich gestaltet. Die Kinder können aktiv bei der Gestaltung der Räume mithelfen. Die Räume geben den Kindern Halt und Geborgenheit.

3.6 Öffnungszeiten

Montag bis Freitag von 06:45 bis 18:00 Uhr

Bring- und Holzeiten	Sperrzeiten
06:45 – 09:00 Uhr	09:00 – 11:00 Uhr
11:00 – 11:15 Uhr	11:15 – 13:30 Uhr
13:30 – 13:45 Uhr	13:45 – 16:00 Uhr
16:00 – 18:00 Uhr	

Betriebsferien 2 Woche:

- Zwischen Weihnacht und Neujahr (letzte und erste Kalenderwoche des Jahres)

An den folgenden Feiertagen bleibt die Kita geschlossen:

- 1./2. Januar
- Karfreitag
- Ostermontag
- Auffahrt und Freitag danach
- Pfingstmontag
- 1. August
- 25./26. Dezember

Spezielle Öffnungszeiten:

- An den Vortagen vor den Feiertagen schliesst die KiTa bereits um 17.00 Uhr.

Allfällige Änderungen der Öffnungszeiten werden mindestens 3 Monate im Voraus mitgeteilt.

4 KiTa Alltag

Ein strukturierter Tagesablauf hilft den Kindern sich zu orientieren und gibt ihnen Sicherheit und Halt. Aktivitäten werden den Bedürfnissen und dem Alter entsprechend angepasst und gestaltet. Wir arbeiten in der KiTa prozessorientiert. Das Freispiel hat in unserem KiTa-Alltag eine wichtige Funktion. Unser vielseitiges und attraktives Angebot ändert sich nach Jahreszeiten, aktuellen Anlässen oder Themen der Gruppe. Wir bieten den Kindern den Rahmen für ein konstruktives Spiel. Wir beobachten die Kinder, geben wenn nötig Impulse und greifen notfalls unterstützend ein. Somit können die Kinder ihre Rolle in der Gruppe einnehmen und selbstständig verändern. Aktivitäten ermöglichen den Kindern die Auseinandersetzung mit den für sie wichtigen und aktuellen Themen.

Wir verbringen jeden Tag Zeit draussen, diese gestalten wir abwechslungsreich mit Spaziergängen, Spielplatz oder Waldbesuchen sowie der Nutzung unseres Gartens. Detaillierte Auskunft gibt das pädagogische Konzept.

4.1 Tagesablauf

06:45 – 09:00	Kinder empfangen Freispiel Frühstücken
09:00 – 09:30	Morgenkreis und gemeinsames Z'Nüni
09:30 – 11:00	geführte Aktivität (draussen / drinnen) Freispiel, Garten, Wald
11:00 – 11:30	Singkreis
11:30	Mittagessen
12:30	Zähne putzen Schlafritual, Mittagsruhe
14:00	geführte Aktivität (draussen / drinnen) Freispiel, Garten, Wald
16:00 – 16:30	Z'Vieri
16:30 – 18:00	Freispiel Kinder werden abgeholt

4.2 Ernährung

In der KiTa Tazli wird das gemeinsame Essen als Gruppenerlebnis gepflegt. Wir achten auf eine gesunde, ausgewogene und vorwiegend vegetarische Ernährung. Bei uns müssen die Kinder keine Speisen essen, welche sie nicht probieren möchten. Wir respektieren, dass aus religiösen Gründen nicht alle Nahrungsmittel gegessen werden und, dass die Kinder ihre Vorlieben haben. Den Kindern stehen während des Tages Wasser und ungesüsster Tee sowie Früchte zur Verfügung. Zum Mittagessen haben wir immer einen Rohkostteller auf dem Tisch. Als Alternative zum Essen bieten wir den Kindern Brot und Früchte an.

Das Essen beziehen wir von der GEWA. In Form einer Aktivität kochen wir mit den Kindern auch gemeinsam das Mittagessen.

Das Frühstück, Z'Nüni und Z'Vieri sowie Breimahlzeiten bereiten wir jeweils frisch zu.

4.3 Kindergruppe

Die Kinder werden in einer altersgemischten Gruppe betreut. Die altersgemischte Gruppe besteht aus 18 gewichteten Plätzen. Kinder bis 12 Monate beanspruchen 1,5 Plätze. In der KiTa Tazli werden Kinder ab 3 Monaten bis zum Schuleintritt in einer familiären Atmosphäre betreut.

Für Säuglinge sind spezielle Rückzugsmöglichkeiten eingerichtet. Die Kinder dürfen in der Natur oder in unseren lustvoll eingerichteten Räumlichkeiten spielen, voneinander lernen oder einfach nur sein.

5 Aufnahmebedingungen

Wir nehmen Kinder ab mindestens 1 Tag pro Woche. Wir empfehlen aus pädagogischen Gründen einen Aufenthalt von mindestens 2 Tagen (schnellere Eingewöhnung, bessere Integration in die Gruppe, grössere Chancen Freundschaften zu schliessen). Unsere KiTa betreut Kinder von 3 Monaten bis und mit Schuleintritt.

Aufnahmekriterien:

- Gewünschte Betreuungstage / Platzangebot
- Alter des Kindes
- Anmeldedatum
- Verhaltensauffällige oder geistig behinderte Kinder werden nur nach Absprache mit dem Team aufgenommen.

6 Eingewöhnung

Mit dem Eintritt in die KiTa Tazli gibt es eine grosse Veränderung im Leben der Kinder, aber auch der Eltern. Die Eltern vertrauen uns ihr Wertvollstes an. Wir sind uns dieser Verantwortung bewusst. Ein guter Start für das Kind wie auch für die Eltern ist wichtig für die weiterführende Zeit in der KiTa. Das Kind bekommt mit dem Eintritt in die KiTa viele neue Eindrücke. Zudem beginnt der Ablösungsprozess von den Eltern.

Das erste Treffen dient dem gegenseitigen kennen lernen. Die Eingewöhnungszeit wird für jedes Kind individuell angepasst. In den darauffolgenden Tagen besucht das Kind die KiTa nur stundenweise.

Eine Eingewöhnung dauert in der Regel zwischen 2 – 4 Wochen. In dieser Zeit müssen die Eltern immer erreichbar sein. Die Eingewöhnungszeit ist abgeschlossen, sobald sich das Kind während der geplanten Betreuungszeit sicher und zufrieden fühlt und es sich von den BetreuerInnen trösten lässt. Detaillierte Auskunft gibt das pädagogische Konzept.

7 Kleidung und eigene Spielsachen

Es ist wichtig, dass sich die Kinder gut bewegen können. Dazu benötigen sie der Witterung entsprechend bequeme Kleidung und Schuhe. Genügend Ersatzkleider, Windeln und Finken / Stoppsocken sind von den Eltern mitzubringen. Das Kind darf persönliche Spielsachen von Zuhause mitnehmen.

Die KiTa kann keine Verantwortung und Haftung für verschmutzte, zerrissene oder verlorene Kleider, Schmuck oder Spielsachen übernehmen.

8 Krankheit und Unfall

Kranke Kinder werden von den Eltern Zuhause betreut. Ausnahmen sind nach Rücksprache und nach Befinden des Kindes möglich. Erkrankt ein Kind im Laufe des Tages, werden die Eltern sofort informiert. Je nach Krankheit muss das Kind abgeholt werden. Die Entscheidung liegt bei der KiTa-Leitung.

Die Eltern sind verpflichtet, die KiTa-Leitung über besondere gesundheitliche Umstände wie z.B. Allergien oder chronische Erkrankungen zu informieren und diese bei der Anmeldung schriftlich festzuhalten.

Bei einem Unfall werden die Eltern sofort informiert. In Notfällen ist die Kita-Leitung ermächtigt, auch ohne deren vorherige Information ärztliche Hilfe beizuziehen.

Ausführungen zu Krankheit und Unfall von Kindern sind dem Sicherheits- und Notfallkonzept der KiTa Tazli zu entnehmen.

9 Absenzen

Absenzen (Ferienabwesenheiten oder andere vorhersehbare Absenzen) sind dem KiTa-Personal so früh wie möglich mitzuteilen.

Absenzen wegen Krankheiten sowie weitere unvorhersehbare Absenzen sind der KiTa umgehend, spätestens aber bis 9.00 Uhr des betreffenden Tages zu melden.

10 Elternarbeit

Die Zusammenarbeit mit den Eltern ist uns ausserordentlich wichtig. Ein respektvoller, vertrauensvoller Umgang sowie ein regelmässiger Austausch sind uns für das Wohl des Kindes zentral. Die Eltern haben die Möglichkeit, sich an verschiedenen Anlässen zu beteiligen und sich auch untereinander auszutauschen. Einmal jährlich findet ein Standortgespräch statt, welches freiwillig ist. Zudem werden die Eltern beim Bringen und Abholen der Kinder im Rahmen eines Tür und Angel-Gesprächs über das Befinden des Kindes und das Erlebte in der KiTa informiert. Die Eltern dürfen zudem jederzeit ein Elterngespräch anfordern. Detaillierte Auskunft gibt das pädagogische Konzept.

Bei Reklamationen wenden sich die Eltern an die KiTa-Leitung.

11 Vertragliche Regelungen

11.1 Tarife

Das Tarifreglement ist gültig ab dem 1. August 2020

Es gilt für Kinder mit und ohne Betreuungsgutscheine.

Betreuungsgebühr pro Monat exkl. Essen

Anzahl Tage pro Woche	Babys 3 bis und mit 12 Monate	13 Monate bis zum Kindergarten Eintritt	Kindergarten Kinder
1 Tag (Betreuungszeit 8 –11h)	Fr. 520.-	Fr. 440.-	Fr. 400.-
2 Tage	Fr. 1040.-	Fr. 880.-	Fr. 800.-
3 Tage	Fr. 1560.-	Fr. 1'320.-	Fr. 1'200.-
4 Tage	Fr. 2080.-	Fr. 1'760.-	Fr. 1'600.-
5 Tage	Fr. 2600.-	Fr. 2'200.-	Fr. 2'000.-

1 halber Tag ohne Mittagessen (Betreuungszeit 3 – 5h)	Fr. 252.-	Fr. 232.-	Fr. 222.-
1 halber Tag mit Mittagessen (Betreuungszeit 5 – 7h)	Fr. 348.-	Fr. 328.-	Fr. 318.-

Verpflegung pro Tag:

Mittagessen	Fr. 6.-
Morgenverpflegung	Fr. 2.-
Nachmittagsverpflegung	Fr. 2.-

Betreuungsgebühr für Kinder mit besonderen Bedürfnissen (exkl. Verpflegung)

1 Tag pro Woche	Fr. 640.-
1 halber Tag ohne Mittagessen (Betreuungszeit 3 – 5h)	Fr. 332.-
1 halber Tag mit Mittagessen (Betreuungszeit 5 – 7h)	Fr. 478.-

Zusätzliche Betreuungstage:

1 zusätzlicher Betreuungstag:	Fr. 120.-
1 zusätzlicher halber Tag mit Mittagessen:	Fr. 90.-
1 zusätzlicher halber Tag ohne Mittagessen:	Fr. 60.-
Anmeldegebühr	Fr. 80.- pro Kind

11.2 Zahlungsregelung

Die KiTa wird hauptsächlich durch die Betreuungsbeiträge finanziert. Diese dienen zur Deckung der Betriebs- und Lohnkosten.

Die Kosten für die vereinbarten Betreuungstage sind monatlich im Voraus bis zum 25. des Monats zu bezahlen. Zusätzliche Betreuungstage werden in Rechnung gestellt. Die KiTa behält sich das Recht vor, die Betreuung des Kindes bei Zahlungsverzug zu verweigern.

Bei Feiertagen, Ferienabwesenheiten sowie Krankheits- und Unfallabwesenheiten der Kinder kann der Beitrag nicht reduziert werden.

Die Kita Tazli zahlt keine Entschädigungen an die Eltern im Falle einer vorübergehenden Schliessung oder eines reduzierten Betriebes aufgrund höherer Gewalt.

11.3 Betreuungsvertrag

Es wird ein schriftlicher Betreuungsvertrag zwischen der KiTa Tazli GmbH und den Eltern bzw. sorgeberechtigten Person(en) / gesetzlichen Vertretenden abgeschlossen. In einer Zusatzvereinbarung werden die Betreuungstage / -zeiten und die dafür zu entrichtenden Betreuungsgebühren festgehalten. Kommt es zu einer Änderung, wird eine neue Zusatzvereinbarung abgeschlossen.

11.4 Impfen

Wir empfehlen das Impfen gemäss Impfplan des Bundesamtes für Gesundheit. Wir verlangen als Minimum eine Impfung gegen Masern und Keuchhusten (ab 12. Monat).

11.5 Versicherung

Die Eltern sind verantwortlich für den Abschluss einer Kranken-, Unfall- und Haftpflichtversicherung des Kindes.

Die KiTa verfügt über eine Betriebshaftpflichtversicherung.

Die KiTa übernimmt keine Verantwortung für beschädigte oder verlorene Gegenstände der Kinder. Sie haftet auch nicht für zugefügte Schäden unter den Kindern.

11.6 Kündigung

Änderungen der Öffnungszeiten, Leistungen und Tarife werden mindestens drei Monate vor der Einführung schriftlich mitgeteilt. Der Betreuungsplatz kann durch die Eltern oder durch die Geschäftsführung mit einer Frist von drei Monaten auf Ende des Monats gekündigt werden. Die Kündigung erfolgt schriftlich. Auch eine Teilkündigung (Reduktion der Betreuungstage) hat drei Monate Kündigungsfrist.

12 Hygiene / Sicherheit

Die gesetzlichen Anforderungen an die Hygiene werden regelmässig durch das Lebensmittelinspektorat überprüft. Es besteht ein Hygienekonzept sowie ein Notfall und Sicherheitskonzept.

13 Schweigepflicht

Die Mitarbeitenden der KiTa Tazli sind verpflichtet, alle Informationen über die betreuten Kinder und deren Familien vertraulich zu behandeln. An diese Schweigepflicht bleiben sie auch nach der Vertragsauflösung gebunden.

Wir danken Ihnen für Ihr Vertrauen und freuen uns auf eine gute Zusammenarbeit zum Wohle Ihrer Kinder.